

# 株式会社24時間通信

〒003-0826 札幌市白石区菊水元町6条3丁目6-46  
TEL 011-871-2455 FAX 011-871-2444

24年  
3月号

あなたも30秒で情報通! 活用法いろいろ コミュニケーションペーパー



## お礼の言葉、あやまいの言葉 その意味は？

### ●「有難う」「感謝」。その意味は？

3月9日は、語呂合わせで英語の「Thank you」に因んで「サンキュウーの日」。つまり日本語では「ありがとう」の日です。「ありがとう」を漢字で書くと「有難う」。漢字からわかる「有難う」の意味は「有ることが難しい」という意味です。滅多にない貴重なことへの感謝を示します。例えば、買い物をしたお客に店員が「有難うございます」と言うのは、命の次に大事なお金を遣ってはるばる電車賃を遣って、お店まで遠い道に足を運んでくださったことを「有ることが難しい」と判断して「有難うございます」と言うのです。

同じような言葉として「感謝します」があります。「感謝」とは、人や自然などから恵みや厚意を受けたことを「ありがたい」と思うことです。相手の厚意の気持ちに礼を言うことを意味する表現です。具体的には「感謝」という言葉には以下の意味があります。

感：心が動く、心が動かされるという意味。謝：礼を言うという意味。ということで、「感謝」は、相手の行為によって自らが恩恵や利益を受けたことに対して礼を言うことを表しています

### ●「済みません」「御免」。その意味は？

「有難う」「感謝」のに関連して「あやまる」の2つの言葉を「漢字」からその意味を探ってみましょう。「すみません」は、漢字で書くと「未だ済んでいません」と書きます。ですから自分の行動によって相手に迷惑をかけたとき、その責任を認めること。そして、その行為の責任について何らかの対応をしますことを意味しています。だから「すみません」と言ったら、その行為の責任をリカバーすることをしなければならないのです。

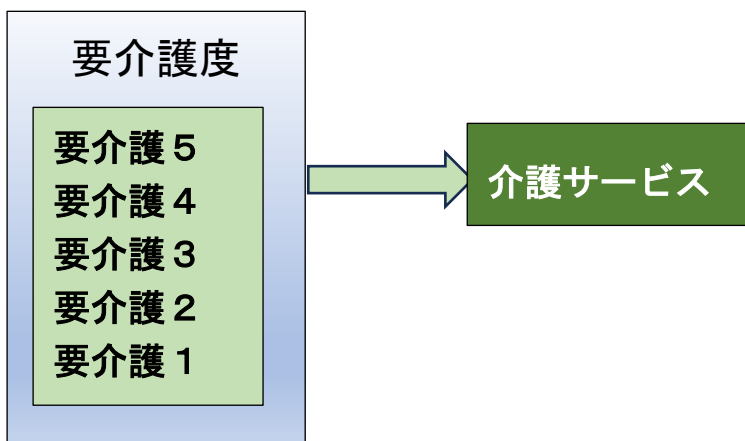
一方、「ごめんなさい」は、漢字で書くと「御免なさい」。こちらは、「免」に尊敬の接頭語である「御」をつけたもので、許しを乞うときに使われる言葉です。ですから「すみません」は未だ行為の責任がリカバーしてないのに対し「御免なさい」は相手が「許す」となれば行為の責任がリカバーする必要はないことを意味しています。というわけで、どちらの言葉も状況に応じて適切に使い分けることが大切です



「要介護度1～5」と認定された方が利用できる「介護サービス」について教えてください。



**介護認定と介護サービスの内容**



**要介護1～5では7種類のサービスを受けることができます。**

1	自宅に訪問してもらい受けられる介護サービス
2	介護施設に通って受けられる介護サービス
3	短期間施設に泊まって受けられるサービス
4	介護施設に通う、訪問、宿泊を組み合わせで受けられるサービス
5	自宅から有料老人ホーム移り住んで受けられるサービス
6	介護保険施設に移り住んで受けられるサービス
7	福祉用具を利用・購入できるサービス



## 泥棒撃退法 その1

某警察に聞いたら泥棒で捕まった犯人にどんな地域や家が入りやすいかというアンケートをとったそうです。

その回答は、泥棒に入りにくい地域や家は「地域や家の周辺にゴミが散らかっていない清潔な所」でした。片付けをしっかりとっている地域や家は、近所同士が周辺に気を遣っているし証拠だし、挨拶も盛んに交わされていて、隣近所のコミュニケーションが行われていたそうです。

核家族になって、隣の人も知らないし、会っても挨拶しないケースが多いです。泥棒は、こういう地域や家に入りやすいのです。

泥棒が入る家を物色している最中に、近所の人が「こんにちわ」と声をかけると、その地域の家に侵入するのをあきらめます。

声をかけられた泥棒は「隣の人かな?」と思って侵入をあきらめるからです。

泥棒撃退法は隣近所で見知らぬ人を見かけたら「こんにちわ」と声を掛け、隣近所の人とコミュニケーションを取っておくこと。

●某警察の泥棒に教わった撃退5か条を掲載します。

1. 見たことのない人には声をかけろ!
2. 外出する時は家の明かりをつけておけ!
3. 新しく家を建てる時に防犯装置をつけろ!
4. 金目のものは高いところに隠しておけ!  
(目線より高いところに置いてあるものには目が届きにくく探すのも手間がかかるから)。
5. 裏手にまわられないような工夫をしろ!  
(道路に面している表側は人の目につきやすいので裏手にまわって侵入口を探すから)。



## 2. 介護施設に通って受けられる介護サービス

### 通所リハビリテーション（デイケア）

通所リハビリテーションは、利用者が可能な限り自宅で自立した日常生活を送ることができるよう、利用者が通所リハビリテーションの施設(老人保健施設、病院、診療所など)に通い、食事や入浴などの日常生活上の支援や、生活機能向上のための機能訓練や口腔機能向上サービスなどを日帰りで提供します。

### 地域密着型通所介護

地域密着型通所介護は、利用者が可能な限り自宅で自立した日常生活を送ることができるよう、自宅にこもりきりの利用者の孤立感の解消や心身機能の維持、家族の介護の負担軽減などを目的として実施します。

利用者が地域密着型通所介護の施設(利用定員19人未満のデイサービスセンターなど)に通い、施設では、食事や入浴などの日常生活上の支援や、生活機能向上のための機能訓練や口腔機能向上サービスなどを日帰りで提供します。施設は利用者の自宅から施設までの送迎も行います。

### 療養通所介護

療養通所介護は常に看護師による観察を必要とする難病、認知症、脳血管疾患後遺症等の重度要介護者又はがん末期患者を対象にしたサービスで、利用者が可能な限り自宅で自立した日常生活を送ることができるよう、自宅にこもりきりの利用者の孤立感の解消や心身機能の維持回復だけでなく、家族の介護の負担軽減などを目的として実施します。

利用者が療養通所介護の施設に通い、施設では、食事や入浴などの日常生活上の支援や、生活機能向上のための機能訓練や口腔機能向上サービスなどを日帰りで提供します。施設は利用者の自宅から施設までの送迎も行います。



## 泥棒撃退法 その2

警察でなくAIに泥棒撃退法を聞いたらいくつかの方法を提供してくれました。

### ■AIの泥棒撃退法

#### ●ドアの防犯対策：

- ・補助錠を取り付ける：1つのドアに2つ以上の錠がついていると、侵入に時間を要するため、泥棒は嫌がります。
- ・ガードプレートを取り付ける：ドアとドア枠の隙間があると、ボールなどの工具を差し込まれ、ドア錠を破壊される可能性があります。防犯性能の高い建物部品に交換しましょう。

#### ●窓の防犯対策：

- ・補助錠を取り付ける：サッシにロック付きのクレセント補助錠を取り付けましょう。
- ・防犯フィルムを貼付する：窓ガラス全面にウィンドウフィルムを貼付し、防犯効果を高めましょう。専門の施工業者に貼付してもらうのが効果的です。
- ・防犯ガラスに交換する：窓ガラスを防犯ガラスに交換すると、破壊に時間がかかり侵入を困難にします。また、強度の高いシャッターや面格子を取り付けるのも有効です。

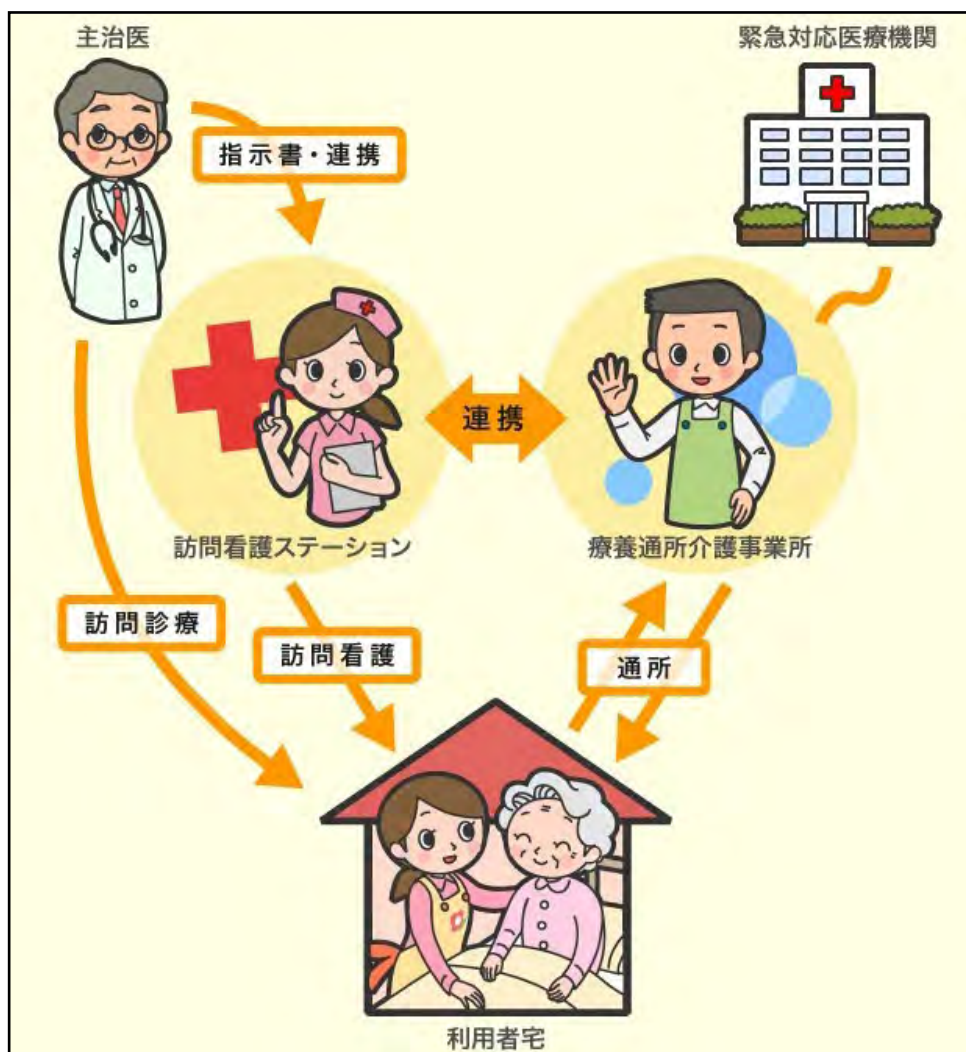
#### ●その他の対策：

- ・センサー付きライトを設置する：人の動きを感知してライトが点灯するセンサー付きライトを死角に設置すると効果的です。
- ・カメラ付きインターホンを設置する：訪問者を屋内から確認でき、見知らぬ人が訪ねてきてもドア越しに対応できるので有効です。
- ・オートロックシステムを設置する：集合住宅などでは、居住者に限定した出入り制限ができるオートロックシステムが防犯効果を高めます。

#### ●日常の心掛け：

- ・戸締りは確実に：短時間の外出でも必ず戸締りをしましょう。2階の部屋や格子のある浴室やトイレの窓も施錠を確認してください。
- ・合鍵を玄関周辺などに置かない：郵便受けや鉢など屋外には合鍵を置かないようにします。
- ・足場になるものは置かない：脚立やポリバケツなどは泥棒に侵入の足場にされる可能性があります。

### 療養通所介護の医師や訪問看護ステーションと連携してのサービス全体図



### 認知症対応型通所介護

認知症対応型通所介護は認知症の利用者を対象にした専門的なケアを提供するサービスで、利用者が可能な限り自宅で自立した日常生活を送ることができるよう、認知症の利用者が通所介護の施設(デイサービスセンターやグループホームなど)に通い、施設では、食事や入浴などの日常生活上の支援や、生活機能向上のための機能訓練や口腔機能向上サービスなどを日帰りで提供することにより、自宅にこもりきりの利用者の社会的孤立感の解消や心身機能の維持回復だけでなく、家族の介護の負担軽減などを目的として実施します。

施設は利用者の自宅から施設までの送迎も行います

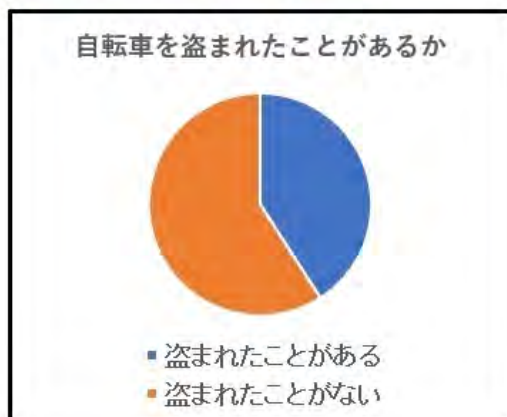
あなたも30秒で情報通! 活用法いろいろ コミュニケーションペーパー



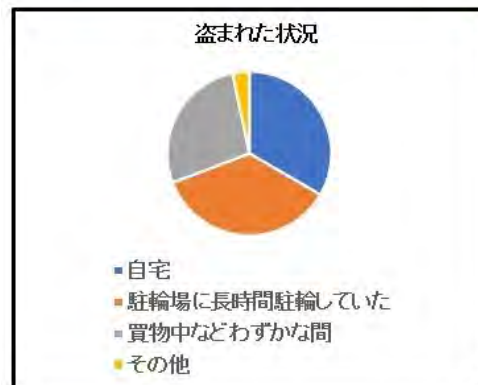
## 自転車泥棒対策は？ 補助錠などで二重ロックを

au損害保険株式会社(本社:東京都港区、代表取締役社長:山田隆章、以下、au損保)は、東京都  
在住で週1回以上自転車を利用している方を対象に自転車の盗難について調査しました。

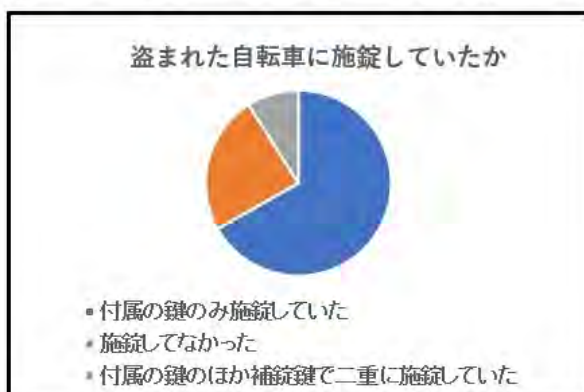
盗まれたことがある	40.9%
盗まれたことがない	59.1%



自宅	33.4%
駐輪場に長時間駐輪していた	35.8%
買物中などわずかな間	27.5%
その他	3.3%



付属の鍵のみ施錠していた	66.8%
施錠してなかった	24.2%
付属の鍵のほか補助錠で二重に施錠していた	9.0%



### 盗難防止には補助錠などで二重ロックを

自転車を盗まれたことがある491人に、盗まれた自転車の施錠の有無を尋ねたところ「施錠してなかった」24.2% (119人)、「付属の鍵のみ施錠していた」66.8% (328人)、「付属の鍵のほか補助錠で二重に施錠していた」9.0% (44人)となりました。二重に施錠することで、盗難防止効果があると言えます。警視庁でも、防犯対策として付属の鍵の他に防犯性の高い補助錠を付けることを推奨しています。二重ロックで自転車の盗難を防ぎましょう。

### 3. 短期間施設に泊まって受けられる介護サービス

#### 短期入所生活介護（ショートステイ）

短期入所生活介護は、利用者が可能な限り自宅で自立した日常生活を送ることができるよう、自宅にこもりきりの利用者の孤立感の解消や心身機能の維持回復だけでなく、家族の介護の負担軽減などを目的として実施します。

介護老人福祉施設（特別養護老人ホーム）などが、常に介護が必要な方の短期間の入所を受け入れ、入浴や食事などの日常生活上の支援や、機能訓練などを提供します。

短期入所生活介護（ショートステイ）の連続利用日数は30日までです。

#### 短期入所療養介護

短期入所療養介護は、利用者が可能な限り自宅で自立した日常生活を送ることができるよう、療養生活の質の向上及び家族の介護の負担軽減などを目的として実施します。

医療機関や介護老人保健施設、介護医療院が、日常生活上の世話や、医療、看護、機能訓練などを提供します。

### 4. 介護施設に通う、訪問、宿泊を組み合わせ受けられるサービス

#### 看護小規模多機能型居宅介護（複合型サービス）

看護小規模多機能型居宅介護（複合型サービス）は、利用者が可能な限り自立した日常生活を送ることができるよう、利用者の選択に応じて、施設への「通い」を中心として、短期間の「宿泊」や利用者の自宅への「訪問（介護）」に加えて、看護師などによる「訪問（看護）」も組み合わせることで、家庭的な環境と地域住民との交流の下で、介護と看護の一体的なサービスの提供を受けることができます。